



INFF

Integrated National
Financing Frameworks

INFF Élément Constitutif 3 Suivi et révision

DESA/FSDO

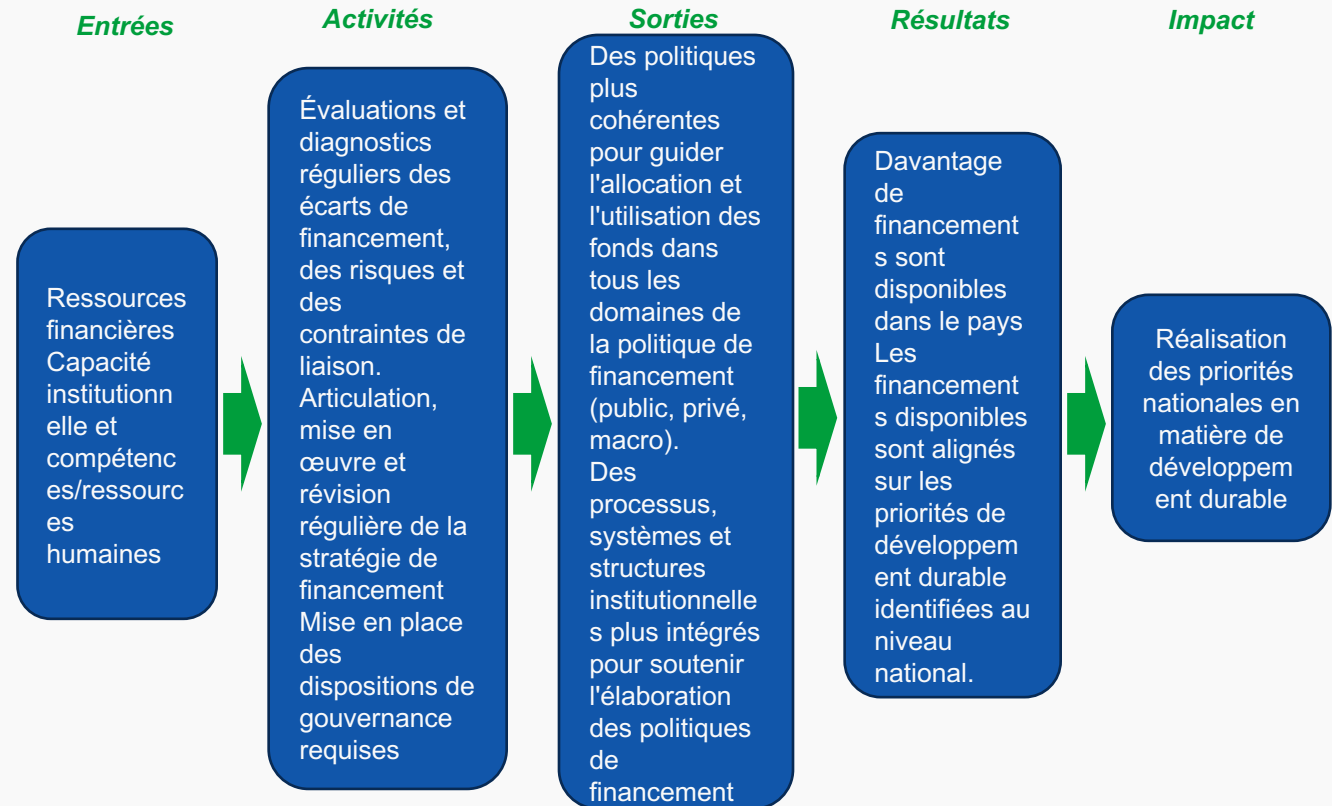
26 août 2021



Rôle du suivi et de la révision au sein d'un INFF

Exemple de théorie du changement de l'INFF

- ❖ Coupes dans toutes les phases de l'INFF
- ❖ Dans la phase de lancement, il peut aider les décideurs à définir la valeur ajoutée de l'INFF (par exemple, par le biais d'une théorie du changement).
- ❖ En phase de conception, elle contribue à renforcer et/ou à établir les systèmes nécessaires pour permettre la collecte et l'utilisation des données et des informations pertinentes.
- ❖ Tout au long de la mise en œuvre, il fournit la base de la transparence, de la responsabilité et de l'apprentissage des leçons.

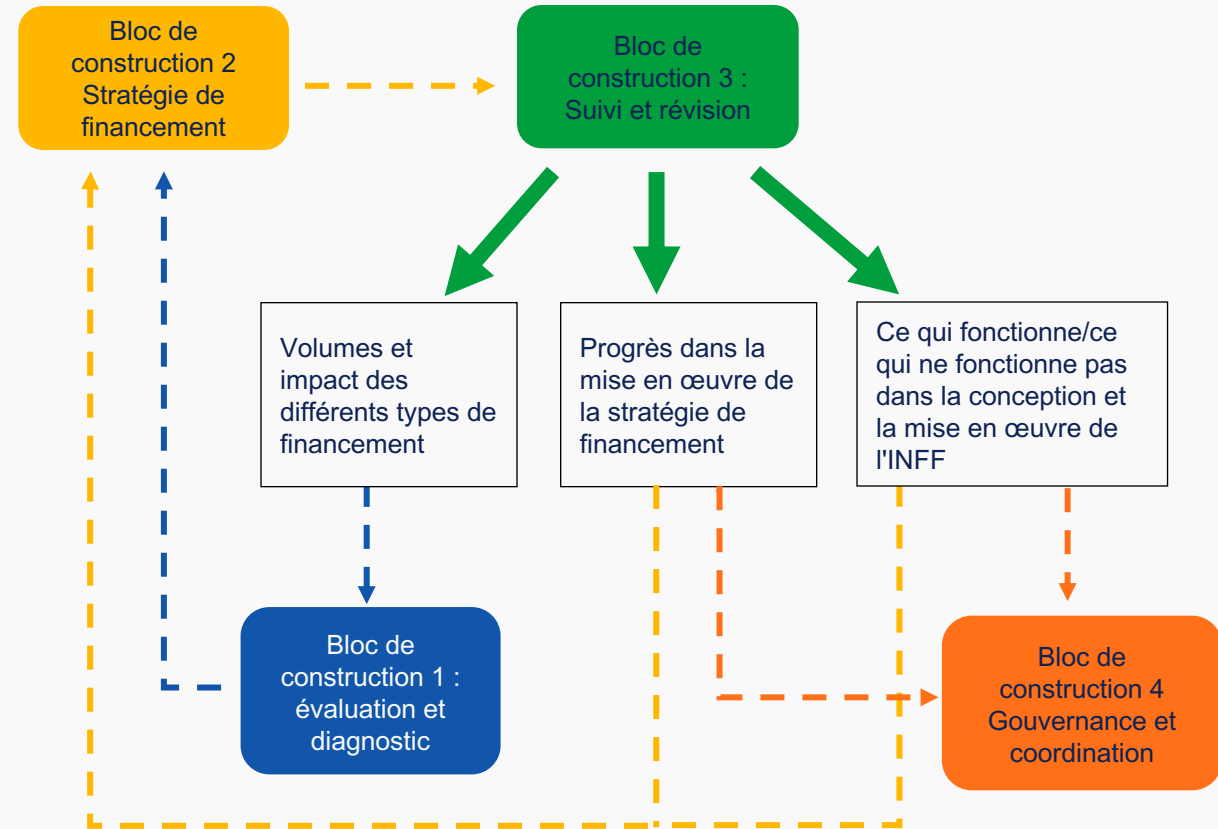


Pré-requis, hypothèses et facteurs de risque :

Engagement fort aux niveaux politique et technique les plus élevés ; large adhésion des parties prenantes concernées ; volonté des parties prenantes nationales et internationales non gouvernementales et des partenaires de soutenir l'INFF ; contexte mondial favorable ; disponibilité minimale de données sur les flux financiers et leur affectation/utilisation ; stabilité politique ; secteur public fonctionnel.

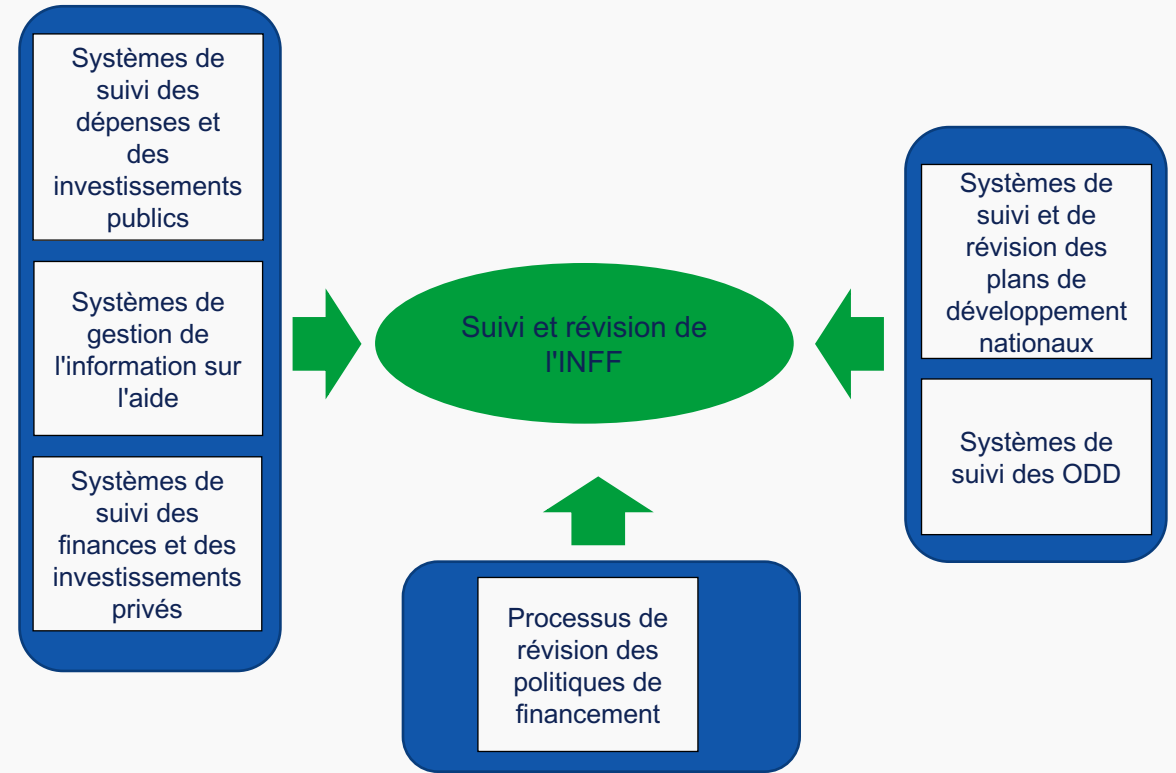
Pourquoi est-ce important?

- ❖ Rassemble toutes les informations dont ont besoin les décideurs pour prendre des décisions et les parties prenantes pour demander des comptes aux bailleurs de fonds.
- ❖ Soutient la mise en œuvre efficace d'autres éléments constitutifs de l'INFF



Le suivi et l'examen de l'INFF en tant qu'"intégrateur"

- ❖ S'appuie sur les systèmes de planification, de budgétisation et de suivi existants, et les regroupe.
- ❖ Intégration des systèmes de suivi et d'examen dans les différents domaines de la politique de financement (par exemple, public/privé).
- ❖ Fournit un cadre pour relier les systèmes de suivi du financement aux cadres de planification et de résultats.
- ❖ Peut être utilisé pour rationaliser les données et les plans et efforts de développement statistique

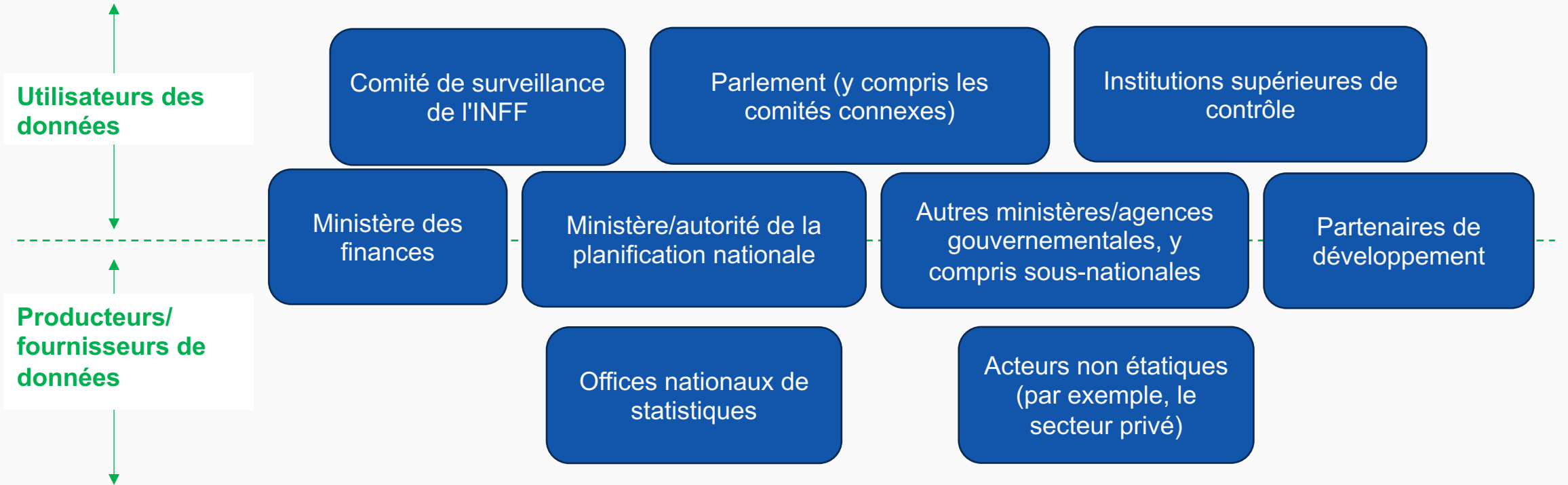


Éléments clés

- ❖ Une **théorie du changement** ou un cadre logique similaire (la portée dépendra de la portée de l'INFF et définira à son tour la portée du suivi et de l'examen requis).
- ❖ **Indicateurs** (dans la mesure du possible, les indicateurs doivent être repris des cadres existants)
- ❖ **Cibles**
- ❖ **Systemes et capacités de données** (pour générer des données "suffisamment bonnes")
- ❖ **Des ressources adéquates (humaines et financières)**



Rôles et responsabilités typiques



Approche suggérée

ÉTAPE 1

ÉTABLIR LA BASE DE RÉFÉRENCE

Identifier les systèmes de suivi et d'examen pertinents déjà en place.

Évaluer l'environnement favorable au renforcement des systèmes existants (adhésion, rôles et responsabilités, systèmes de données et capacités disponibles).

ÉTAPE 2

RENFORCER LES SYSTÈMES EXISTANTS, COMBLER LES LACUNES SI NÉCESSAIRE

S'appuyer sur la base de référence existante en prenant des mesures dans un ou plusieurs des domaines suivants :

- Institutionnalisation du suivi et de la révision de l'INFF
- Améliorer l'intégration des systèmes existants
- Établir un lien avec les processus de réforme des données/statistiques en cours ou prévus et utiliser des solutions informatiques adaptées aux besoins.
- Tirer parti des connaissances et des enseignements des pairs et des plateformes régionales et mondiales de partage des connaissances.

Étape 1 : Établir la base de référence

- ❖ Identifier **tous les systèmes pertinents utilisés dans le pays par les parties prenantes gouvernementales et non gouvernementales** pour surveiller les flux de financement et leur impact, ainsi que la mise en œuvre des politiques et stratégies de financement.
 - Voir la liste de contrôle des questions d'auto-évaluation fournie dans le guide mondial de l'IATF.
- ❖ Évaluer les **aspects sous-jacents des systèmes identifiés** (y compris les niveaux d'adhésion, les rôles et les responsabilités, les systèmes de données et la capacité) afin de déterminer le niveau d'ambition approprié pour les renforcer.
 - Le tableau 2 du guide mondial de l'IATF présente trois niveaux stylisés de développement des systèmes de suivi et de révision qui peuvent aider à établir le niveau d'ambition approprié



Étape 2 : Renforcer les systèmes existants, combler les lacunes si nécessaire

❖ **Domaine d'action 1 : Institutionnaliser le suivi et la révision de l'INFF**

- Concevoir et gérer le système de suivi et de révision de l'INFF comme un processus à moyen terme.
- Définir des rôles et des responsabilités clairs
- Déterminer si/quels soutiens peuvent être requis de la part des partenaires de développement.

❖ **Domaine d'action 2 : renforcer l'intégration des systèmes existants**

- S'assurer que les systèmes sont compatibles / capables de fournir les informations nécessaires aux indicateurs clés de performance de l'INFF.
- Examiner les données et les informations actuellement collectées
- Mettre en œuvre des projets pilotes lorsque des changements ou de nouveaux systèmes sont nécessaires.



Étape 2 (suite)

- ❖ **Domaine d'action 3 : établir un lien avec les processus de réforme des données et des statistiques en cours ou prévus et utiliser des solutions informatiques fondées sur les besoins.**
 - Examiner les efforts en cours en matière de développement des capacités statistiques
 - Articuler un plan de développement des données (si nécessaire)
 - Examiner le rôle potentiel des logiciels de veille économique pour faciliter la collecte, le traitement, l'utilisation et le stockage des données d'une manière qui puisse répondre aux besoins du pays.

- ❖ **Action 4 : Tirer parti des connaissances et des enseignements des pairs et des plateformes régionales et mondiales de partage des connaissances.**
 - Utiliser les connaissances existantes sur ce qui peut ou ne peut pas fonctionner, en mettant l'accent sur les initiatives et les plateformes spécifiques de l'INFF.



Principes directeurs et facteurs de réussite

- ❖ **Il n'existe pas de modèle unique.** L'orientation et le niveau d'ambition varieront en fonction du contexte national.
- ❖ **Réalisme sur ce qui constitue des données et des systèmes "suffisants".** Des données "suffisantes" peuvent servir de base à des améliorations supplémentaires et progressives au fil du temps, tout en fournissant les preuves nécessaires pour entamer un suivi et un examen adéquats.
- ❖ **Diffusion des résultats intermédiaires.** La production et le partage de documents présentant les résultats peuvent contribuer à démontrer la valeur ajoutée, à élargir l'adhésion et à renforcer la nécessité d'un suivi et d'un examen efficaces.



Merci !

Vous pouvez accéder au guide mondial de l'IATF sur le bloc de construction 3, Surveillance et révision, à l'adresse suivante:

<https://inff.org/inff-building-blocks/monitoring-and-review>

